

案例研究中央昆士兰 (CQ) 大学 - 多站点技术 (2017)

摘要

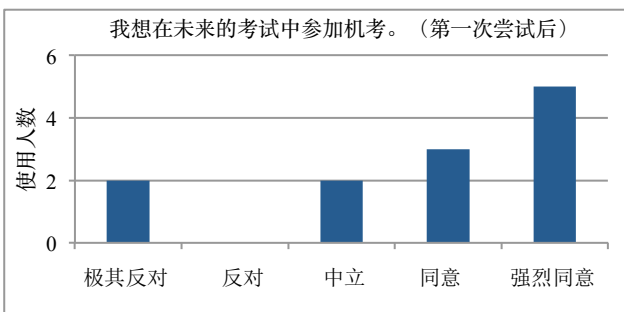
2017 年第一学期，中央昆士兰大学 (CQU) 在多校区，试行了首次全面集中管理的电子机考。在此之前，CQU 已经成功进行了几次小规模随堂技术性试验 (详见插图)。CQU 将此次较大型试验规划为首次强制性机考 (e-exam)。考试在四个校区均设立独立考点，加上远程学生，共设立有八个考点。

准备工作包括面对面检测学生的电脑，但并不是所有学生都完成了检测。由于需要学生远程完成考前及考后问卷调查，在八个机考考点进行这项工作确实有些困难。但是，考前问卷调查提供了有效可用数据。大部分刚刚参加完机考的学生表示，今后他们希望未来的测试试行机考 (见图表)。

当在区域分散，高风险的背景下，引入新方法，CQU 项目成员，委员会学者们和中央考试办公室之间需要有效及时沟通。这是至关重要的。机考 USB 的生产十分顺利 (插入图片)。监考人员及远程学生接受培训，是

学科	信息技术
学院	工程技术学院
学校名称	中央昆士兰大学
年级	本科二年级
班级人数	88 名学生就读，30 名学生机考
教学模式	每周一次，面授课程，横跨中央昆士兰大学 (CQU) 的四个校区。
电子机考 (e-Exam)	由 CQU 考试办公室在多个地点监考。每个考生拥有独立房间。请携带个人电脑。最初规定是电脑打字，但在考试当天考生可选择是否电脑打字。Word 文档格式。
考核评估方式	期末考试时长是 3 个小时，占单元成绩的 50%。简答题。

通过参阅书面操作指南及电子邮件沟通的方式。考试场地将以单行单桌排列，但不提供任何额外的电源线或备用笔记本电脑。考场会有监考人员。考生可通过电话寻求技术援助，但考场不会有技术人员。现场的工作人员有权最终决定是否将强制性机考改为选择性机考。从中一个重要的经验就是，想要多个校区扩大规模，未来所有的机考都需要在调整程序和加强员工培训时，与考试办公室密切合作。相较于使用试后线上调查的方式，学生在教室中填写纸质调查表能够提高调查表完成率。新的软件功能，如机考软件

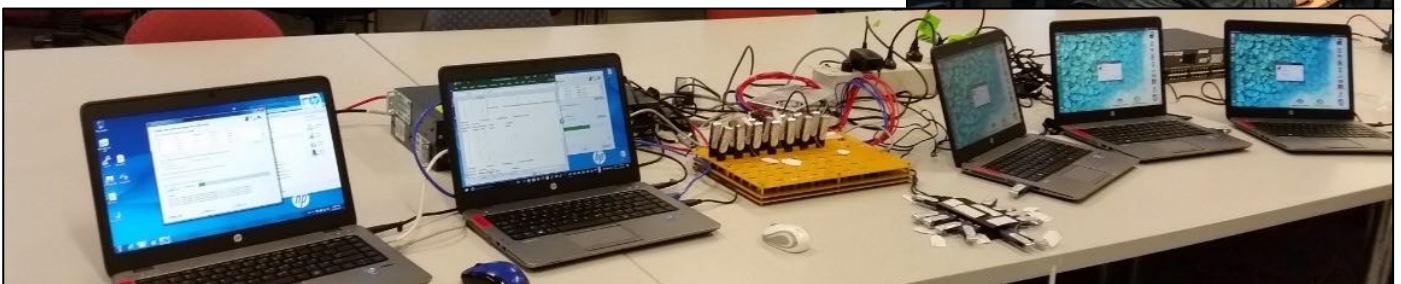
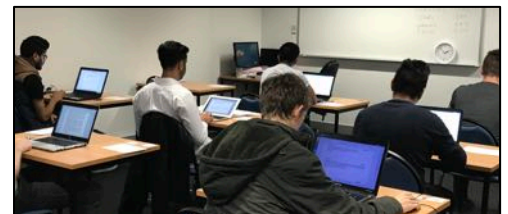


件中的全自动保存以及对 USB 管理工具所计划的改进，将进一步帮助未来机考的有效实施。

考试结果显示，尽管笔试考生的成绩比机考考生的成绩平均略微高出 1.4%，笔考学生和机考学生在学业成绩上数据无较大差异。

本次案列分析的主要特征包括：

- 多校区集中管理机考以及其相当复杂的的硬件和技术支持。
- 学者、考试办公室和技术人员之间的协作与沟通尤为重要。



鸣谢

Michael Cowling 博士、Ken Howah 先生、Mary Tom 博士及全体项目成员，共同对参与本次试验的中央昆士兰大学员工及学生表示衷心感谢。感谢澳大利亚政府教育及培训部对此项目的大力支持。本项目观点不完全代表教育及培训部立场。更多机考的相关信息，可登陆 TransformingExams.com 网站进行查询。

翻译：董子苑。审校：黄亚鑫，高健耕。

Original English version 原始英文版: http://transformingexams.com/files/CQU_e-Exam_Case_study_ICT_doc_s1_2017.pdf

Contact 联系电子邮件(用英文): [mathew.hillier\[at\]gmail.com](mailto:mathew.hillier[at]gmail.com) <http://mathewhillier.com>

CC BY-NC-ND / 署名-非商业性使用-禁止演绎。

